

Primer registro de *Anoura cultrata* (Chiroptera: Phyllostomidae) para la cuenca del río Cauca, Colombia

Diego A. Torres*

Julián Ricardo Henao

John Harold Castaño – Universidad de Santa Rosa de Cabal, Santa Rosa de Cabal, Colombia. * dtorresarboleda@gmail.com

Anoura cultrata Handley, 1960 es un murciélago nectarívoro poco común de la subfamilia Glossophaginae que habita ambientes montanos, desde Costa Rica hasta Bolivia (Tamsitt & Nagorsen 1982). En Colombia registros museológicos de especímenes y reportados en literatura especializada, así como registros de la base de datos del GBIF (Global Biodiversity Information Facility) señalan que la especie está presente en la región Andina de Colombia (Mantilla-Meluk et al. 2009, Solari et al. 2013) con registros para la vertiente occidental de la Cordillera Occidental en los departamentos de Valle del Cauca y Nariño (Muñoz & Alberico 2004, Saavedra & Rojas 2011), la vertiente oriental de la Cordillera Central en Caldas (Castaño 2013) y Tolima, la vertiente occidental de la Cordillera Oriental en Huila (Sánchez, 2006) y Santander, la vertiente oriental de la misma Cordillera en Cundinamarca y Meta, el macizo Colombiano en Huila, y el norte de la Cordillera Oriental en Norte de Santander (Fig. 1). Aquí reportamos el primer registro de *A. cultrata* para la vertiente occidental de la Cordillera Central en Risaralda y para toda la cuenca del río Cauca (Figura 1).

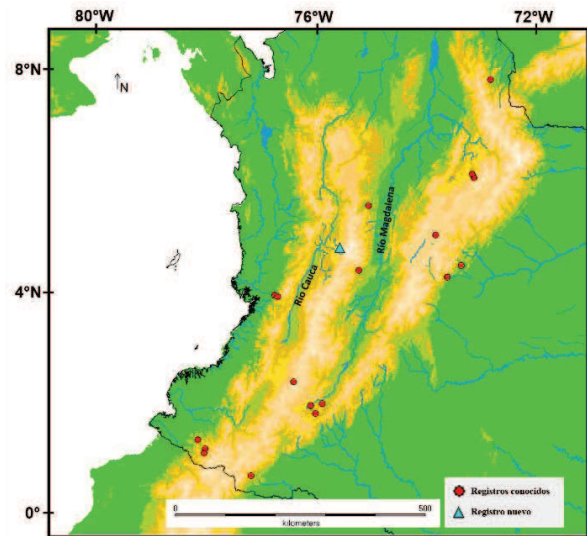


Figura 1. Distribución de *Anoura cultrata* en Colombia. Registros conocidos (círculos rojos) y nuevo (triángulo azul).

El 30 de junio de 2012 se colectó un macho adulto, con testículos en posición escrotal, al interior de una mina de extracción de oro abandonada (Minas del Chaquiro) en el Distrito de Conservación de Suelos Campoalegre, zona amortiguadora del Parque Nacional Natural Los Nevados, en el municipio de Santa Rosa de Cabal, Risaralda, a una altura de 2300 metros (coordenadas 04°49'02" N 75°32'29" W). Posteriormente el 9 de junio de 2013, en el mismo sitio se colectaron 3 machos adultos con testículos en posición escrotal. Los especímenes se encuentran depositados en la colección de mamíferos de la Universidad de Santa Rosa de Cabal (CUS-M) bajo los números de museo CUS-M 22, 80, 81, 82. Las medidas corporales y craneales se presentan en la Tabla 1.

Tabla 1. Medidas morfológicas y craneales de los especímenes de *A. cultrata* colectados en el Distrito de Conservación de Suelos Campoalegre, Municipio de Santa Rosa de Cabal, Risaralda.

Medidas Corporales (mm)	CUS-M 22	CUS-M 80	CUS-M 81	CUS-M 82
Longitud del Antebrazo	41,1	41,6	41	41,3
Longitud del cuerpo	64	61	60	65
Longitud oreja	12	11	11	10
Longitud pie	11,8	12,3	12,4	11,2
Longitud mayor del cráneo	25,11	25,13	24,66	24,82
Longitud cóndilo basal	24,23	24	23,95	23,92
Longitud palatal	12,72	12,61	12,34	12,23
Ancho de la caja craneana	9,58	9,64	9,49	9,33
Longitud mandibular	8,71	8,43	8,36	8,45

La forma alargada del primer premolar inferior y *sulcus* bien definidos en los caninos superiores son los principales caracteres diagnósticos que permiten diferenciar *A. cultrata* de las demás especies del género (Handley 1960, Jarrín & Kunz 2009). Los cuatro especímenes colectados en las Minas del Chaquiro presentan las características diagnósticas de *A. cultrata* (Handley 1960). En estos especímenes el primer premolar superior es casi imperceptible, los últimos premolares inferiores son más pequeños respecto al primer premolar, el cual presenta un alargamiento conspicuo con una superficie cortante alargada bien definida (Fig. 2A). Los caninos superiores son grandes y presentan un sulco en su cara dorsal. El pelaje dorsal es largo (8 mm), denso y tricoloreado con la banda basal (3/4) de color marrón claro, seguido de una banda media de color café oscuro y finalizando en puntas blancas casi imperceptibles, otorgándole una apariencia ligeramente escarchada (Figs. 2B y 2C). Los antebrazos son peludos dorsal y ventralmente, al igual que el uropatagio, el cual es corto. El pelaje del vientre es más pálido y menos contrastante que el del dorso.

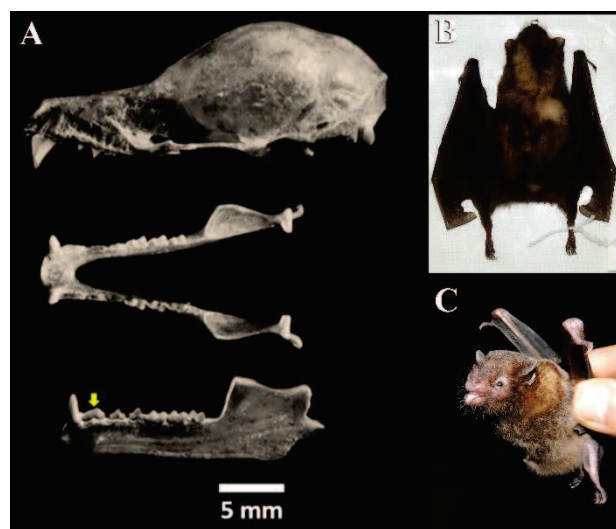


Figura 2. Ejemplares de *A. cultrata* colectados en el Distrito de Conservación de Suelos Campoalegre, Municipio de Santa Rosa de Cabal, Risaralda. A., Vista lateral del cráneo y vista lateral y dorsal de la mandíbula (CUS-M 80, flecha amarilla indica el primer premolar inferior alargado). B., Vista dorsal (CUS-M 82). C., Macho adulto.

Según la Lista Roja de la IUCN *A. cultrata* es una especie Casi Amenazada (NT) y con poblaciones decreciendo (Mantilla & Molinari 2008). En Colombia los ecosistemas Andinos de los cuales dependen este murciélago presentan una tasa alta de destrucción y transformación (Etter & van Wyngaarden 2000), lo que aumenta su vulnerabilidad a la extinción, y a la vez pone en peligro los servicios ecosistémicos de polinización que proporciona. Las Minas del Chaquiro favorecen la conservación de ésta y otras especies de murciélagos andinos, porque representa un recurso valioso para estos pequeños mamíferos de alta montaña.

Agradecimientos

El presente trabajo hace parte de las actividades del convenio OAP-227-2013-Celebrado entre la autoridad ambiental CARDER y UNISARC.

Referencias

- CASTAÑO, J.H. 2013. Mamíferos de Caldas: Un análisis de vacíos de información. Boletín Científico Museo de Historia Natural Universidad de Caldas 16:101-119.
- ETTER, A. & W. VAN WYNGAARDEN. 2000. Patterns of landscape transformation in Colombia, with emphasis in the Andean region. Ambio 29:432-439.
- HANDLEY, C.O. 1960. Descriptions of new bats from Panama. Proceedings of the United States National Museum 112:459-479.
- JARRÍN, P. & T.H. KUNZ. 2008. Taxonomic history of the genus *Anoura* (Chiroptera: Phyllostomidae) with insights into the challenges of morphological species delimitation. Acta Chiropterologica 10:257-269.
- MANTILLA, H. & MOLINARI, J. 2008. *Anoura cultrata*. In: IUCN 2014. IUCN Red List of Threatened Species. Version 2014.1. <www.iucnredlist.org>. Downloaded on 12 June 2014.

- MANTILLA, H., et al. 2009. Phyllostomid Bats of Colombia: Annotated Checklist, Distribution and Biogeography. Special Publications Museum of Texas Tech University 56:1-44.
- MUÑOZ, Y. & M. ALBERICO. 2004. Mamíferos en el Chocó Biogeográfico – Catalogo. Pp. 559-598 en Colombia Diversidad Biótica IV. El Chocó Biogeográfico/ Costa Pacífica (Rangel JO, Ed.), Universidad Nacional de Colombia, Bogotá D.C., Colombia.
- SAAVEDRA, C.A. & V. ROJAS. 2011. Chiroptera, mid-Calima River Basin, Pacific Slope of the Western Andes, Valle del Cauca, Colombia. Checklist 7:166-172.
- SÁNCHEZ, L.G. 2006. Estructura y composición del ensamble de murciélagos cavernícolas del departamento del Huila. Tesis de pregrado. Pontificia Universidad Javeriana, Bogotá D.C, Colombia.
- SOLARI, S., et al. 2013. Riqueza, Endemismo y Conservación de los Mamíferos de Colombia. Mastozoología Neotropical 20:301-365.
- TAMSITT, J. R. & D. NAGORSEN. 1982. *Anoura cultrata*. Mammalian Species 179:1-5.
-