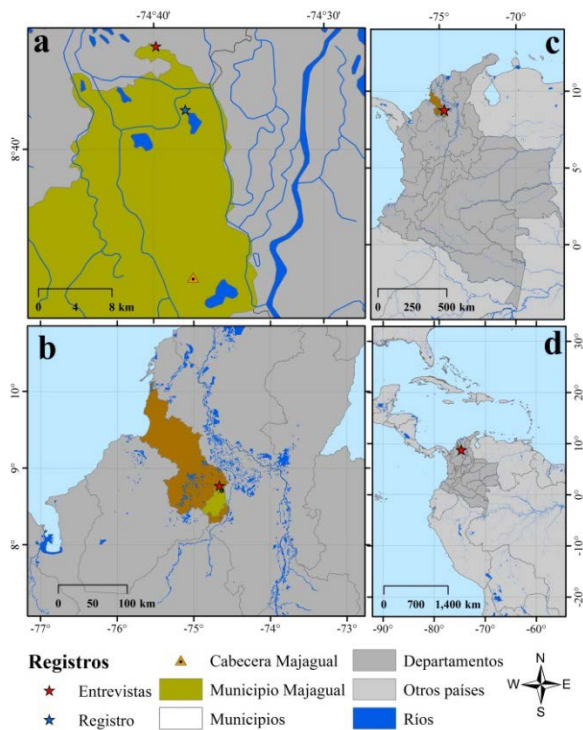


región (González-Maya et al. 2013a). La cacería directa del jaguar parece ser un factor común distribuido a lo largo del Caribe con registros confirmados en los departamentos de Córdoba, La Guajira, Magdalena, Cesar, Bolívar, y Sucre (Racero-Casarrubia et al. 2008, González-Maya et al. 2010, Racero-Casarrubia et al. 2012, Lopez 2001, Gil & Machado 2003), principalmente por retaliación al conflicto (González-Maya et al. 2013a), aunque con registros esporádicos de caza directa como el aquí presentado. Lastimosamente, a pesar de las noticias positivas de este registro en el departamento, el registro se da a partir de un evento de conflicto. Los procesos de regreso a la tierra y recolonización post-conflicto está haciendo retornar a pobladores locales a algunas zonas que tuvieron una recuperación natural por varios años, lo que probablemente significará un aumento significativo de los conflictos y el aumento de la cacería, amenazando la potencial recuperación de las poblaciones del jaguar en el departamento y la región.



**Figura 1.** Ubicación geográfica de la a) localidad de registro por cacería y entrevistas de jaguar en el corregimiento de Tomala, municipio de Majagual, departamento de Sucre, Colombia y registros en el contexto del b) Caribe colombiano, c) Colombia y d) Suramérica.

**Referencias**

ARIAS ALZATE, A., et al. 2013. Presencia de felinos y evidencias de conflicto con humanos en tres regiones de Antioquia. Pp. 145-154 in *Grandes Felinos de Colombia, Vol I* (Payán Garrido E and Castaño-Uribe C eds.), Panthera Colombia, Fundación Herencia Ambiental Caribe, Conservación Internacional & Cat Specialist Group IUCN/SSC, Bogotá, Colombia.  
 BENÍTEZ, A., et al. 2013. Aproximación al hábitat potencial para jaguar en la región Caribe colombiana. Pp. 175-182 in *Grandes Felinos de Colombia, Vol I* (Payán E and Castaño-Uribe C eds.), Panthera Colombia, Fundación Herencia Ambiental Caribe, Conservación Internacional & Cat Specialist Group IUCN/SSC, Bogotá, Colombia.

CASO, A., et al. 2008. *Panthera onca*. IUCN Red List of Threatened Species. Disponible en: www.iucnredlist.org  
 CLAVIJO, A. & G. F. RAMÍREZ. 2007. Taxonomía, distribución y estado de conservación de los felinos Suramericanos: Revisión Monográfica. Boletín Científico Centro de Museos Museo de Historia Natural 13:43-60.  
 GIL, M. & MACHADO, A. 2003. Evaluación diagnóstica de los patrones de utilización de fauna silvestre en los municipios de San Luis de Sincé y Galeras, Sucre, Colombia. Trabajo de grado, departamento de Zootecnia, Facultad de Ciencias Agropecuarias, Universidad de Sucre. Sincelejo, Sucre. 111 pp.  
 GONZÁLEZ-MAYA, J. F., et al. 2013a. Conflictos felinos-vida silvestre en el Caribe Colombiano: un estudio de caso en los departamentos del Cesar y La Guajira. Pp. 51-59 in *Plan de Conservación de Felinos del Caribe Colombiano: Los felinos y su papel en la planificación regional integral basada en especies clave* (Castaño-Uribe C, González-Maya JF, Zárrate-Charry DA, Ange-Jaramillo C, and Vela-Vargas IM eds.), Fundación Herencia Ambiental Caribe, ProCAT Colombia, The Sierra to Sea Institute, Santa Marta, Colombia.  
 GONZÁLEZ-MAYA, J. F., et al. 2013b. Evaluación geográfica y prioridades de conservación de hábitat para felinos en el Caribe colombiano. Pp. 77-87 in *Plan de Conservación de Felinos del Caribe Colombiano: Los felinos y su papel en la planificación regional integral basada en especies clave* (Castaño-Uribe C, González-Maya JF, Zárrate-Charry DA, Ange-Jaramillo C, and Vela-Vargas IM eds.), Fundación Herencia Ambiental Caribe, ProCAT Colombia, The Sierra to Sea Institute, Santa Marta, Colombia.  
 GONZÁLEZ-MAYA, J. F., et al. 2010. Traditional uses of wild felids in the Caribbean region of Colombia: new threats for conservation? *Revista Latinoamericana de Conservación* 1:64-69.  
 LÓPEZ, S. 2001. Evaluación diagnóstica de los patrones de utilización para especies de fauna silvestre utilizadas en los municipios de Sucre, Majagual y Guaranda del departamento de Sucre, Colombia. Trabajo de grado, departamento de Zootecnia, Facultad de Ciencias Agropecuarias, Universidad de Sucre. Sincelejo, Sucre. 69 pp.  
 RACERO-CASARRUBIA, J. A., et al. 2012. Hallazgo de mercurio en piezas dentales de Jaguares (*Panthera onca*) provenientes de la zona amortiguadora del Parque Nacional Natural Paramillo, Córdoba, Colombia. *Revista Latinoamericana de Conservación* 2-3:87-92.  
 RACERO-CASARRUBIA, J. A., et al. 2008. Percepción y patrones de uso de la fauna silvestre por las comunidades indígenas Embera-Katíos en la cuenca del río San Jorge, zona amortiguadora del PNN-Paramillo. *Revista de Estudios Sociales* 31:118-131.  
 RODRÍGUEZ-MAHECHA, J. V., et al. 2006. *Panthera onca*. Pp. 262-267 in *Libro Rojo de los Mamíferos de Colombia* (Rodríguez-Mahecha JV, Alberico M, Trujillo F, and Jorgenson J eds.), Conservación Internacional Colombia, Instituto de Ciencias Naturales – Universidad Nacional de Colombia, Ministerio del Medio Ambiente., Bogotá, Colombia.

**Registros notables de la guagua loba *Dinomys branickii* (Rodentia: Dinomyidae) en Antioquia, Colombia.**

**Andrés Arias-Alzate** – Laboratorio de Análisis Espaciales, Instituto de Biología, Universidad Nacional Autónoma de México, México DF, México. andresarias3@yahoo.es.  
**Carlos A. Delgado-V** – Institute for Conservation Biology and Environmental Management, School of Biological Sciences, University of Wollongong, Australia.  
**Daniel Restrepo Marín** – Grupo FAUCES, Facultad de Medicina Veterinaria y Zootecnia, Universidad CES, Medellín, Colombia.

La guagua loba, *Dinomys branickii* (Peters 1873), es el segundo roedor más grande de Colombia y la única representante viviente de la familia Dinomyidae. La especie presenta una distribución restringida a la Cordillera de los Andes, desde

Venezuela hasta Bolivia en un rango altitudinal de 240 a 2400 msnm (White & Alberico 1992). Particularmente en Colombia, la presencia de la especie se reporta en zonas de ecosistemas de montaña en los departamentos de Antioquia, Boyacá, Cauca, Chocó, Caldas, Caquetá, Cundinamarca, Huila, Nariño, Risaralda, Tolima, Norte de Santander y Valle del Cauca (Castaño et al. 2003, Ramírez-Chaves & Pérez 2010, Saavedra-Rodríguez et al. 2010, Ramírez-Chaves & Noguera 2010, Saavedra-Rodríguez et al. 2012, Solari et al. 2013). Sin embargo, datos a nivel local para algunos de estos departamentos son escasos, especialmente en tierras bajas, donde al parecer no es reconocida por los pobladores locales (Obs. pers.). Dada la escasez de información, la especie ha sido catalogada como rara y amenazada (VU: Alberico & Osbahr 2006, Tirira et al. 2008), debido a las fuertes presiones de cacería en décadas pasadas (Allen 1942). En Antioquia es poco lo que se sabe sobre la distribución geográfica e historia natural de la especie pues se carece de registros confiables. Aquí documentamos registros recientes para Antioquia y con base en éstos y otros registros recopilados (Tabla 1) estimamos la distribución potencial de la especie en Colombia con base en modelos de nicho ecológico. Los registros recientes consisten en tres individuos decomisados por tráfico de fauna silvestre, provenientes de los municipios de Pueblo Rico, Caramanta y Valparaíso, y un registro directo por medio de cámaras-trampa al interior de un bosque montano en el municipio de San Rafael. Dos registros adicionales provienen de entrevistas informales con campesinos del municipio de Belmira (Tabla 1).

En Antioquia es poco lo que se conoce sobre la distribución de la especie. Hasta el momento sólo se conocían reportes anecdóticos y sin localidades específicas en las subregiones Valle de Aburrá, Norte, Suroeste y Oriente (Cuartas-Calle & Muñoz-Arango, 2003), junto con dos registros históricos en Santa Elena (Allen 1916) y Valdivia, así como registros provenientes de inventarios no publicados en zona rural de Anorí, a 8km de la cabecera municipal de Jardín y en Yarumal (Delgado-V & Palacio-V 2001a,b, Sánchez-Giraldo & Díaz-N, 2006; Tabla 1). Con relación a su distribución en Colombia, la especie presentaría un rango de 163.317 km<sup>2</sup> localizado principalmente hacia las zonas montañosas y con posible presencia en la Serranía de San Lucas (la mayoría de las localidades obtenidas se encuentran sobre los 1100 msnm, Tabla 1, Figura 1). Esta nota reporta localidades confirmadas de presencia de la guagua loba para el departamento de Antioquia, esperando ayuden a entender mejor la distribución regional de la especie, la cual será útil para generar medidas de manejo y conservación más adecuadas, en especial si se implementan acciones de reintroducción. Es necesario corroborar su existencia en otras zonas, tanto en el departamento (e.g. cordillera occidental) como en el país, por lo que es incesario ampliar los esfuerzos de campo para documentar la especie, en especial en zonas poco estudiadas a lo largo de su distribución. Agradecemos a CORANTIOQUIA por la información suministrada.

**Tabla 1.** Recopilación de registros recientes e históricos de la guagua loba *Dinomys branickii* en Antioquia y Colombia.

Distrito de conservación de tierras (DCS); Parque regional Natural (PRN); Parque Municipal Natural (PMN); Distrito de Manejo Integrado (DMI); Parque nacional Natural (PNN); Santuario de Fauna y Flora (SFF); Reserva Natural (RN). Dep. (Departamento): A: Antioquia, Cd: Caldas, Ca: Cauca, Ch: Chocó, H: Huila, N: Nariño, Q: Quindío, R: Risaralda, VC: Valle del Cauca, T: Tolima.

Dep.	Municipio	Localidad	Alt (msnm)	Lat	Long	año	Fue.
A	Santa Elena		2600	6.1890	-75.4986	<1916	1
	San Rafael	Vereda La aguada	1518	6.2653	-74.9775	2012	2
	Pueblo Rico		1800	5.7906	-75.8406	2012	2
	Caramanta		2050	5.5467	-75.6442	2012	2
	Valparaíso		1375	5.6145	-75.6256	2013	2
	Valdivia	No	1800	7.1647	-75.4440	1950	3
	Yarumal	El Cedro	1676	7.0728	-75.4214	2005	4
	Belmira	Páramo de Belmira	3290	6.6583	-75.6725	2009	2
	Belmira	Páramo de Belmira, Alto de la Gallina	3140	6.6517	-75.6703	2009	2
	Anorí	Vereda Roble Arriba, La Forzosa, Reserva La Forzosa	1800	6.9842	-75.1426	2001	5
Cd.	Jardín	RN microcuenca Quebrada la Linda	2450-2650	5.5833	-75.8333	2001	6
	Samaná	PNN Selva de Florencia	1700-2300	5.4833	-75.0667	2003	7
	Manizales	RN Rio Blanco	2350	5.0725	-75.5333	2004	8
	Salento	RNSC Acaime	2800	4.6552	-75.5001	2000-2003	9
	Manizales	El Doce	3550			2000-2003	9
	Manizales	Cerro Bravo	3568	5.0917	-75.3000	2000-2003	9
	Manizales	Colombit	2339			2000-2003	9
	Samaná	Confines, bosque Cariño	700-950	5.4927	-74.9230	2000-2003	9
	Norcasia	Planes, bosque Planes	700-950			2000-2003	9
	Ca	Inzá		1500	2.5503	-76.0636	< 1952
Tambo			1750	2.4499	-76.7908	2003	11
Pérez			1591	2.6469	-75.9717	2010	12
Popayán			1760	2.4592	-76.6003	2010	12
Puracé			2850	2.3414	-76.4969	2010	12
Ch	San José del Palmar		1100	4.8969	-76.2342	1912	13
H	San Agustín	La Candela	2048	1.8631	-76.3605	1992	14
N	Puerres		1721	0.8667	-77.5000	2010	15
	Túquerres		2900	1.0666	-77.5833	2010	15
Q	Filandia	Río Barbas	1617	4.6719	-75.6789	2000-2003	9
	Filandia	Quebrada Palmichal	1710	4.7082	-75.7059	2000-2003	9
	Filandia	El Cafetal	1933			2000-2003	9
	Salento	Valle de Cocora	2390	4.6375	-75.4866	2000-2003	9
Q-R	Filandia, Circasia	DCS Bremen	2400			2010	9
R	La Celia	PRN Verdúm	2550	5.0019	-76.0039	2010	9
	Pereira	PRN Santa Emilia	1730-2870	5.2161	-75.9064	2010	9
	Pereira	DMI Planes de San Rafael	2000-2500	5.0667	-75.9667	2010	9
	Apía	DMI Aguilinda	2000	5.1278	-75.9320	2010	9
	Mistrató	DMI Arrayanal	1500	5.2898	-75.9145	2010	9
	Pereira	PRN Ucumari	2400	4.7817	-75.7137	2012	16
	Santa Rosa de Cabal	PNN Los Nevados	3950	4.8008	-75.4534	2012	16
	Pereira	SFF Otún Quimbaya	1875	4.7667	-75.4167	2012	16
	Santa Rosa de Cabal	PMN Campo Alegre	1955	4.8833	-75.5000	2012	16
	Santa Rosa de Cabal	Vereda Santana	1895			2000-2003	9
VC	Santa Rosa de Cabal	Vereda Yarumal	1862			2000-2003	9
	Santa Rosa de Cabal	Vereda Corozal	2566			2000-2003	9
	Santa Rosa de Cabal	Minas del Chaquiro	2209			2000-2003	9
	Santa Rosa de Cabal	La Pedrera	2276			2000-2003	9
	Santa Rosa de Cabal	Quebrada El Perro	2130			2000-2003	9
	Santa Rosa de Cabal	Quebrada El Calvario	2259			2000-2003	9
	Santa Rosa de Cabal	La Esperanza	2066			2000-2003	9
	Santa Rosa de Cabal	El Bosque	3608			2000-2003	9
	Santa Rosa de Cabal	El Jordán	3400			2000-2003	9
	Santa Rosa de Cabal	La Nevera	3033			2000-2003	9
VC	Santa Rosa de Cabal	Peña Bonita	2690			2000-2003	9
	Atuncela, Dagua	Finca El Cairo	1600			1990	9
	Cali	PNN Farallones de Cali	200-4280	3.2500	-76.6500	2010	9
	Riofrio, Calima	PRN El Duende	3000	4.0245	-76.5337	2010	9
VC-R-Ch	Bolívar	Vereda El Silencio	1400			1989	9
	PNN Tatamá		2000-4200			2010	9
VC-T	PNN Las Hermosas		1600-4200			2010	9

1 Allen 1916, 2 Esta nota, 3 FMNH 69595, 4 Sánchez Giraldo y Díaz-N, 2006, 5 Delgado-V. & Palacio-V, 2001a, 6 Delgado-V. & Palacio-V, 2001b, 7 Castaño et al. 2003, 8 Sánchez et al. 2004, 9 Saavedra-Rodríguez et al. 2010, 10 AMNH 149283, 11 Muñoz 2003, 12 Ramirez-Chaves y Pérez 2010, 13 Alberico & Osbahr 2006, 14 White y Alberico 1992, 15 Ramirez-Chaves y Noguera 2010, 16 Saavedra-Rodríguez et al. 2012

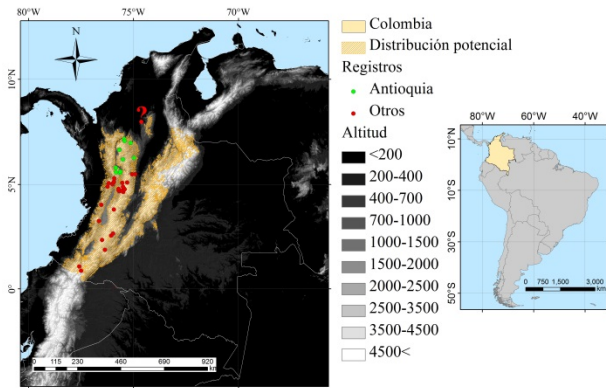


Figura 1. Distribución potencial de la guagua loba *Dinomys branickii* en Colombia.

## Referencias

- ALBERICO, M. K. & K. OSBAHR. 2006. Guagua loba *Dinomys branickii*. Pp: 294-299. En: Rodríguez-M JV., M. Alberico, F. Trujillo & J. Jorgenson (eds.). Libro rojo de los Mamíferos de Colombia. Serie Libros Rojos de Especies Amenazadas de Colombia. Conservación Internacional Colombia, Ministerio del Ambiente, Vivienda y Desarrollo Territorial, Bogotá DC
- ALLEN, J. A. 1916. List of mammals collected in Colombia by the American Museum of Natural History expeditions, 1910-1915. Bulletin of American Museum of Natural History, 35:191-238.
- ÁLVAREZ, M. V. M. (ed.). 2013. La relación de Antioquia en 1808. Colección Expedición Antioquia 2013, Serie Económica, Sociedad y Cultura-Tomo I. Programa de Investigación Expedición Antioquia 2013, Medellín, Colombia.
- AMNH. 2014. *Dinomys branickii* (M-40097), Mammals Database, Department of Mammalogy, Division of Vertebrate Zoology, American Museum of Natural History, New York.
- CASTAÑO, J. H., et al. 2003. Mamíferos del departamento de Caldas, Colombia. Biota Colombiana 4:247-259.
- CUARTAS-CALLE, C.A. Y J. MUÑOZ-ARANGO. 2003. Lista de los mamíferos (Mammalia: Theria) del departamento de Antioquia, Colombia. Biota Colombiana 4(1):65-78.
- DELGADO-V, C. A. & J.A. PALACIO-V. 2001a. Inventario preliminar de los mamíferos voladores y no voladores del área del Proyecto de Reserva Regional La Forzosa, Municipio de Anorí, Antioquia. Corporación Autónoma Regional del Centro de Antioquia CORANTIOQUIA. Informe Final 63pp.
- Delgado-V., C.A. & J.A. PALACIO-V. 2001b. Inventario preliminar de los mamíferos en dos sectores de los municipios de Jardín y Andes, Cordillera Occidental, Departamento de Antioquia. Corporación Autónoma Regional del Centro de Antioquia CORANTIOQUIA. Informe Final 36pp.
- FMNH. 20014. *Dinomys branickii* (69595), Mammals collection database. Field Museum of Natural History. <http://fm1.fieldmuseum.org/collections/>. Fecha de consulta: Abril de 2014.
- MUÑOZ, C. S. 2003. Caracterización del hábitat y estimación de la densidad poblacional de la Pacarana *Dinomys branickii* Peters, 1876 (Mammalia: Rodentia) en el Centro de Estudios Ambientales del Pacífico "Tambito" y el corregimiento de Vista Hermosa, El Tambo, Cauca, Colombia. Tesis de Pregrado. Programa de Biología, Facultad de Ciencias Naturales, Exactas y de la Educación, Universidad del Cauca, Popayán, Colombia.
- RAMÍREZ-CHAVES, H.E. & NOGUERA-URBANO E.A. 2010. Lista preliminar de los mamíferos (Mammalia: Theria) del departamento de Nariño, Colombia. Biota Colombiana 11(1-2):117-140.
- RAMÍREZ-CHAVES, H. E. & W. A.PÉREZ. 2010. Mamíferos (Mammalia: Theria) del departamento del Cauca, Colombia. Biota Colombiana 11(1-2):141-171.
- SAAVEDRA-RODRÍGUEZ, C. A., et al. 2010. Plan de conservación y manejo de la guagua loba (*Dinoms branickii*). Sistema Regional de Áreas Protegidas del Eje Cafetero Colombiano. Corporaciones Autónomas Regionales de Caldas (CORPOCALDAS), Quindío (CRQ), Risaralda (CARDER), Tolima (CORTOLIMA) y Valle del Cauca (CVC); Parques Nacionales de Colombia; Instituto Alexander von Humboldt (IAvH); Red de Reservas Privadas de la Sociedad Civil (RESNATUR), Organización Quindiana de Ambientalistas (ORQUÍDEA); Fundación Ecoandina; WWF Colombia; WCS Colombia.

- SAAVEDRA-RODRÍGUEZ, C. A., et al. 2012. Multiscale patterns of habitat and space use by the pacarana *Dinomys branickii*: factors limiting its distribution and abundance. Endangered Species Research 16:273-281. doi:10.3354/esr00391
- SÁNCHEZ, F., et al. 2004. Inventario de mamíferos en un bosque de los Andes centrales de Colombia. Caldasia 26:291-309.
- SÁNCHEZ-GIRALDO, C. & J. F. DÍAZ-N. 2006. Inventario de la fauna de mamíferos no voladores del Alto de Ventanas, Municipio de Yarumal. Informe final. CORANTIOQUIA.
- SOLARI, S., et al. Riqueza, endemismo y conservación de los mamíferos de Colombia. Mastozoología Neotropical 20(2): 301-365.
- TIRIRA, D., et al. 2008. *Dinomys branickii*. In: IUCN 2013. IUCN Red List of Threatened Species. Version 2013.2. <www.iucnredlist.org>. Downloaded on 19 April 2014.
- WHITE, T. G. & M. Alberico. 1992. *Dinomys branickii*. Mammalian Species 410:1-5.

## Primer registro confirmado de Oso Andino (*Tremarctos ornatus*: Ursidae) en la Serranía de San Lucas, Bolívar, Colombia.

- I. Mauricio Vela-Vargas** – Proyecto de Conservación de Aguas y Tierras, ProCAT Colombia, Bogotá, Colombia. mvela@procat-conservation.org
- José F. González-Maya** – Proyecto de Conservación de Aguas y Tierras ProCAT Colombia & The Sierra To Sea Institute, Bogotá, Colombia; Instituto de Ecología, México DF. México.
- Alexandra Pineda-Guerrero** – Proyecto de Conservación de Aguas y Tierras ProCAT Colombia, Bogotá, Colombia
- Diego Zárrate Charry** – Dept. of Forest Ecosystems and Society. Oregon. USA.

La Serranía de San Lucas (SdSL) está ubicada en la zona más septentrional de la cordillera central. Geográficamente esta región montañosa está limitada al oriente por el río Magdalena, al occidente por el río Cauca, al sur por el departamento de Antioquia y al norte por un brazo del Río Magdalena y tiene una extensión de 9.397 km<sup>2</sup> (González-Maya et al. 2011). La SdSL está clasificada como prioridad de conservación por Parques Nacionales Naturales de Colombia (IAvH 2008) y como "Prioridad Crítica" por BirdLife International (BirdLife International 2014). El conocimiento de la biodiversidad presente en la SdSL es incipiente, en especial para mamíferos, contando sólo con expediciones realizadas en 1947 por Carriker (McDaniel et al. 1966, de Schauensee 1950) y el Colombian EBA Project 2001 (Salaman & Donegan 2001), enfocadas en Aves, y ProCAT Colombia sobre varios grupos (González-Maya et al. 2011). A pesar de existir registros anecdóticos obtenidos por entrevistas a pobladores locales de la presencia de *T. ornatus* en la SdSL (Cuadros 1996), a la fecha no existían registros confirmados en el área.

En julio del 2011, en una expedición biológica realizada por miembros de ProCAT Colombia se obtuvo el registro en video de la presencia de Oso Andino en el corregimiento de Villa Flor, zona rural del municipio de Santa Rosa del Sur (Bolívar), a una elevación de 1043 msnm (07°56'26,8" N; 74°13'41,5 W). Este registro se obtuvo gracias a la colaboración de los