








Ampliación de distribución de *Didelphis albiventris* (Didelphimorphia, Didelphidae) en su extremo austral, provincia de Río Negro, Argentina

Orlando G. A. Pastrán-López^{1*} , A. Gustavo Rivero-Castro² , Elias G. Ruiz-Estebes¹ , Hector J. Amoni-Sacchi¹ , Lilen Sanchez-Castro¹ 

¹ Departamento de Biología, Facultad de Ciencias Exactas, Físicas y Naturales. UNSJ-CUIM, Av. José Ignacio de la Roza Oeste 590, San Juan, Argentina. ² Centro de Investigaciones de la Geósfera y la Biósfera (CIGEOBIO), Universidad Nacional de San Juan (UNSJ) - Complejo Universitario Islas Malvinas (CUIM) y Consejo Nacional de Investigaciones Científicas y Técnicas (CONICET), Av. José Ignacio de la Roza Oeste 590, San Juan, Argentina.

* Correspondencia: grabiepl1@gmail.com

Resumen

Se presenta un nuevo registro de la comadreja overa (*Didelphis albiventris*) en el noreste patagónico, puntualmente en el departamento de San Antonio, provincia de Río Negro, Argentina. El registro se ubica en la ecorregión Monte de Llanuras y Mesetas y extiende la distribución conocida para este marsupial a aproximadamente 152 km al sur de la referencia previa más cercana. Este registro es además, el más austral documentado para la especie.

Palabras clave: Atropellamiento, Sur Argentino, Zarigüeya Orejiblanca.

Abstract

A new record of the opossum (*Didelphis albiventris*) in northeastern Patagonia, specifically in the department of San Antonio, province of Río Negro, Argentina, is presented. The record is located in the Monte de Llanuras y Mesetas ecoregion and extends the known distribution for this marsupial to approximately 152 km south of the closest previous reference. This record is also the southernmost documented for the species.

Key words: Road kill, Distribution, South Argentinian, White-eared Opossum

La comadreja overa o zarigüeya orejiblanca, *Didelphis albiventris* (Lund, 1840), es uno de los marsupiales sudamericanos más grandes (Canevari y Vaccaro 2007; Bianchini 2018) y en Argentina es el de mayor tamaño (Parera 2002, Bianchini 2018), está categorizada a nivel internacional y en Argentina como Preocupación Menor (LC) (Chemisquy y Martin 2019; Indefinido 2021). Habita en sabanas, pastizales y áreas boscosas, aunque posee preferencia sobre áreas con vegetación cerca de cursos de agua, incluidas las zonas rurales y urbanas (Parodi 1937; Flores et al. 2007; Carrera y Udrizar 2014; Chemisquy y Martin 2019). Su dieta es generalista, utilizando recursos locales y exóticos (Carrera y Udrizar, 2014), además de ser una especie solitaria, puede ser crepuscular o nocturna (Massoia et al. 2000; Parera 2002; Canevari y Vaccaro 2007; Chebez et al. 2014; Bianchini 2018).

La comadreja overa se distribuye en Brasil, Bolivia, Paraguay, Uruguay y Argentina (Astua 2015), en este último se han registrado en las provincias de Buenos Aires, Catamarca, Chaco, Córdoba, Corrientes, Entre Ríos, Formosa, Jujuy, La Pampa, La Rioja, Mendoza, Misiones, Neuquén, Río Negro, Salta, San Juan, San Luis, Santa Fe, Santiago del Estero y Tucumán, encontrándose en las ecorregiones de la Yungas, Chaco Seco, Chaco Húmedo, Selva Paranaense, Esteros del Iberá, Delta e Islas del Paraná, Espinal, Pampa, Campos y Malezales, Monte de Sierras y Bolsones, Monte de Llanuras y Mesetas (Chemisquy y Martín 2019). El límite más austral de la especie, se encuentra en departamento Pilcaniyeu en la provincia de Río Negro (Massoia y Lartigau 1995). Esta contribución tiene como objetivo reportar un nuevo registro de la presencia de la comadreja overa en la Patagonia Argentina, ampliando su distribución geográfica hacia el sur.

En el mes de noviembre de 2019 documentamos fotográficamente un ejemplar atropellado sobre la ruta nacional 3, a unos 32 km de la ciudad Sierra Grande, provincia de Río Negro ($41^{\circ} 52' 56,6''$ S; $65^{\circ} 18' 08,7''$ W; Figuras 1 y 2). El ejemplar fue identificado como *D. albiventris* en función de los siguientes caracteres externos: pelaje del dorso y patas grueso y negro, con algunos pelos tostados, el vientre es de color café-gris claro, rostro blanco con una raya negra en la línea media dorsal, alrededor de los ojos el pelaje es negro, sus orejas son blanquecinas con manchas negras irregulares en la base (Carrera y Udrizar 2014), no se colectó el ejemplar por las malas condiciones en las que se encontraba.

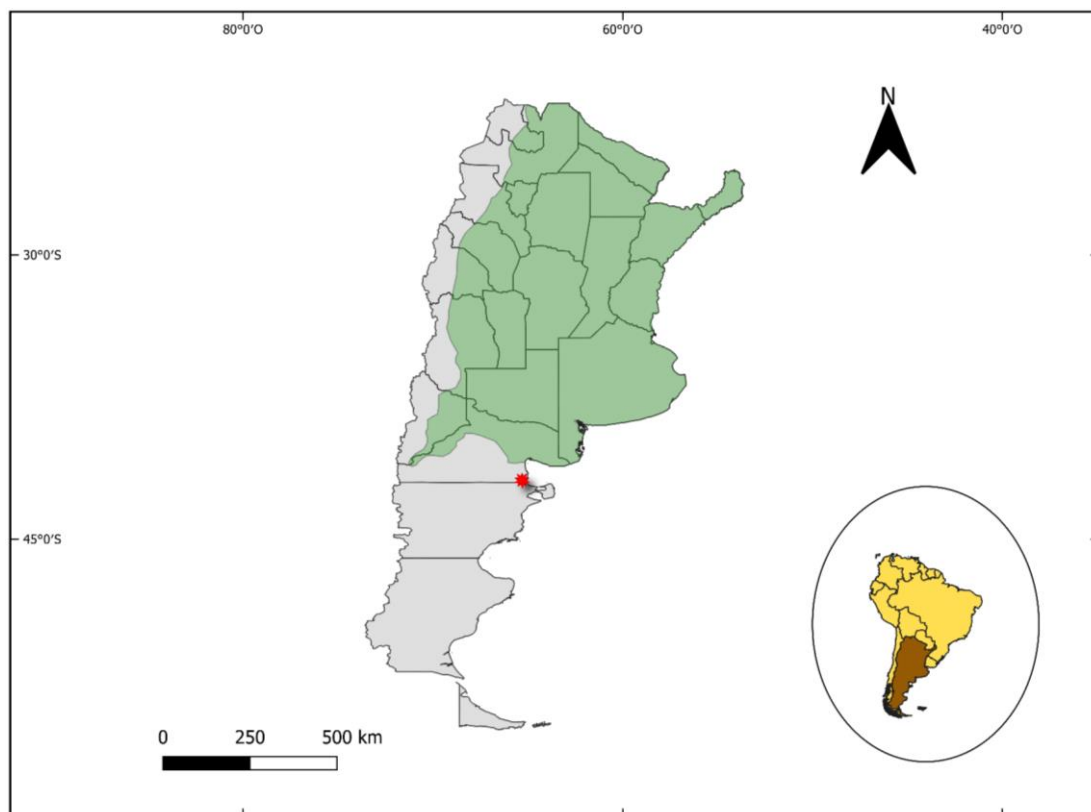


FIGURA 1. Registros en Argentina para la comadreja (*Didelphis albiventris*) (Chemisquy y Martín 2019; Indefinido 2021) y el punto del actual reporte ($41^{\circ} 52' 56,6''$ S; $65^{\circ} 18' 08,7''$ W)

Carrera y Udrizar (2014) registraron dos especímenes de comadreja overa en el departamento de Valcheta. Uno de ellos, capturado al norte de este departamento, fue

encontrado por pobladores rurales en una finca ubicada a dos kilómetros al norte de Valcheta ($40^{\circ} 40' 12,61''$ S; $66^{\circ} 08' 30,52''$ O). El otro espécimen fue colectado en la puerta de una finca alrededor de ocho kilómetros al norte de Valcheta ($40^{\circ} 37' 51,78''$ S; $66^{\circ} 04' 48,24''$ O). Nuestro registro amplía el área de distribución de la comadreja overa unos 152 km (Figura 1) al sur del registro más austral documentado, a unos 12,5 km del límite con la provincia de Chubut, en el departamento de San Antonio, provincia de Río Negro, Argentina. El sitio está incluido en la ecorregión Monte de Llanuras y Mesetas (Burckart et al. 1999), en el área ecológica denominada Monte Austral (Bran et al. 2000). La región presenta un clima árido, con escasa precipitación (menor a 200 mm por año, aproximadamente) y una temperatura media anual superior a los 13°C , donde predomina la vegetación de estepa arbustiva media y dominan los suelos pobres, con síntomas de erosión hídrica y eólica; también posee como principal sistema productivo a la ganadería ovina y caprina, y en algunos sectores bovina (Bran et al. 2000).

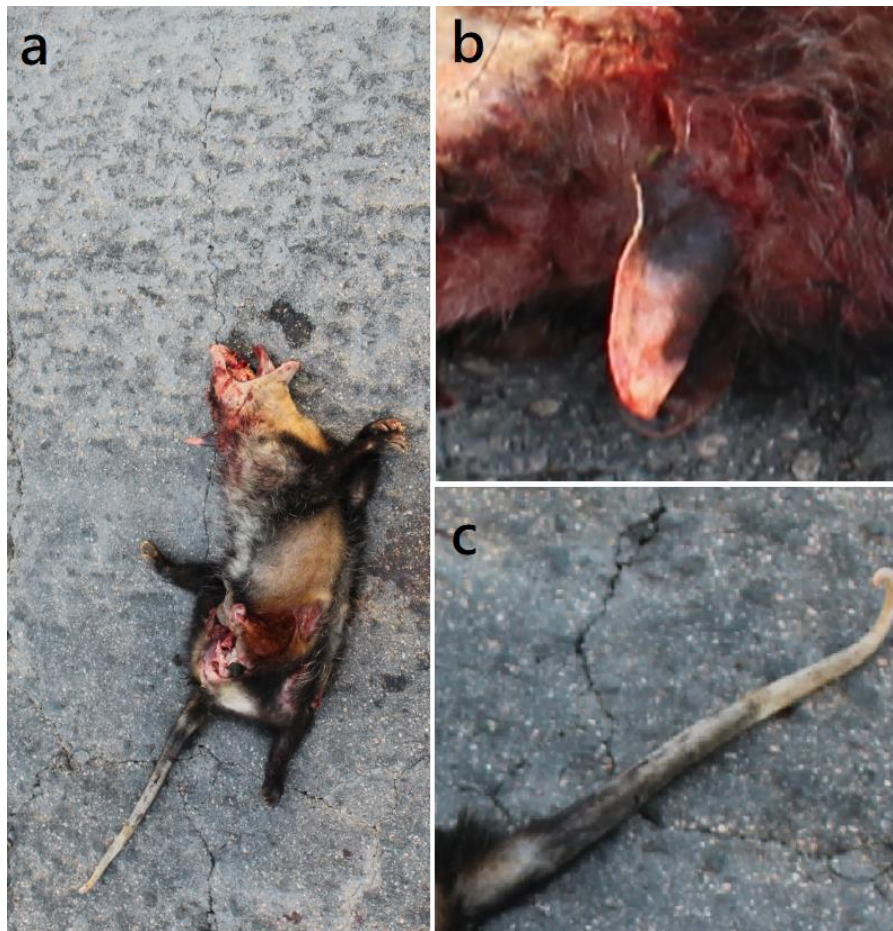


FIGURA 2. a.- Ejemplar de *Didelphis albiventris* fotografiado al sur de Sierra Grande, provincia de Río Negro, Argentina; b.- Detalle de la oreja; y c.- Detalle de la cola.

Este nuevo registro da la certidumbre de la presencia de *Didelphis albiventris* al sur de Río Negro, lo cual amplía el conocimiento que se tiene de su distribución en Argentina, asimismo, aporta a la lista de mamíferos catalogados para la provincia, ya que la zona sur de la región presenta escasa información sobre su fauna. Es indispensable realizar investigaciones en la región para conocer en profundidad los determinantes de su distribución y los distintos conflictos que existen con la sociedad. Además, es necesario

ampliar los esfuerzos de campo para documentar la biodiversidad, en especial de mamíferos, en zonas poco estudiadas como la reportada en esta nota.

AGRADECIMIENTOS

A Gustavo A. Rivero, por haber brindado su apoyo y consejos; Rubén M. Barquez, por su predisposición y aporte bibliográfico y principalmente a las familias de los autores por su apoyo y aliento al realizar nuestras actividades.

REFERENCIAS

- Aponte Quimbay JD 2013. Una revisión de la biología del *Didelphis marsupialis* y su relación con el mal de Chagas y la leishmaniasis. Biblioteca Digital de Bogotá (<https://www.bibliotecadigitaldebogota.gov.co/resources/3206840>), consultado 2021-02-16.
- Astúa, D. 2015. Family Didelphidae (Opossums). Handbook of the mammals of the world. Volumen 5. Monotremes and Marsupials (D. E. Wilson & R. A. Mittermeier, eds.). Lynx Edicions, Barcelona.
- Barquez RM, Díaz M & Ojeda RA. 2006. Mamíferos de Argentina: sistemática y distribución. Sociedad Argentina para el Estudio de los Mamíferos. Argentina. p. 31-33
- Bianchini M 2018. Comadreja Overa (*Didelphis Albiventris*): Ampliación de su distribución geográfica en su extremo austral (Patagonia) e información de su antigüedad, y aportes a su límite occidental en la Argentina. AZARA, NÓTULAS FAUNÍSTICAS - Segunda Serie, 238 (2018): 1-13
- Bran D, Ayesa J, & López C 2000. Áreas ecológicas de Río Negro, Laboratorio de teledetección-SIG, INTA-EEA Bariloche.
- Burkart R, Bárbaro NO, Sánchez RO, & Gómez DA 1999. Ecorregiones de la Argentina. Administración de Parques Nacionales y Secretaría de Recursos Naturales y Desarrollo Sustentable. Argentina: Buenos Aires. Buenos Aires. p. 32
- Canevari M, & Vaccaro O 2007. Guía de mamíferos del sur de América del Sur (Vol. 19). Buenos Aires: LOLA.
- Carrera M, Udrizar-Sauthier DE 2014. Enlarging the knowledge on *Didelphis albiventris* (Didelphimorphia, Didelphidae) in Northern Patagonia: new records and distribution extension.
- Chebez JC, Pardiñas UFJ & Teta P 2014. Mamíferos terrestres de la Patagonia. Buenos Aires: Vazquez Mazzini Editores.
- Chemisquy, MA, Martin GM 2019. *Didelphis albiventris*. En: SAYDS-SAREM (eds.) Categorización 2019 de los mamíferos de Argentina según su riesgo de extinción. Lista Roja de los mamíferos de Argentina. Versión digital: <https://cma.sarem.org.ar/es/especie-nativa/didelphis-albiventris>
- Costa LP, Astua de Moraes D, Brito D, Soriano P & Lew D 2015. *Didelphis albiventris*. The IUCN Red List of Threatened Species 2015: e.T40489A22176404. <https://dx.doi.org/10.2305/IUCN.UK.2015-4.RLTS.T40489A22176404>
- Chemisquy, M. Amelia; Martin, Gabriel M. (2019). *Didelphis albiventris*. En: SAYDS-SAREM (eds.) Categorización 2019 de los mamíferos de Argentina según su riesgo de extinción. Lista Roja de los mamíferos de Argentina. Versión digital: <http://cma.sarem.org.ar>.
- Flores DA, Díaz MM, & Barquez RM 2007. Systematics and distribution of marsupials in Argentina: a review. University of California Publications in Zoology, 134, 579-669. p. 587-591

-
- Indefinido 2021. *Didelphis albiventris* (versión modificada de la evaluación de 2015). La Lista Roja de Especies Amenazadas de la UICN 2021: e.T40489A197310863. 12 julio de 2022. <https://dx.doi.org/10.2305/IUCN.UK.2021-1.RLTS.T40489A197310863>
- Massoia E, Forasiepi AM, & Teta P 2000. Los marsupiales de la Argentina. LOLA, Literature of Latin America. 72 pág.
- Massoia, E., & Lartigau, B. (1995). Mamíferos (RODENTIA, LAGOMORPHA y MARSUPICARNIVORA) cazados por *Tyto alba* en el Río Limay, Departamento Pilcaniyeu, provincia de Río Negro. Boletín Científico, Asociación para la Protección de la Naturaleza, 27, 15-18.
- Parera A 2002. Los mamíferos de la Argentina: Y la región austral de Sudamérica. Buenos Aires: El Ateneo. 453 p. Edición 1
- Parodi R 1937. Fauna Argentina I. Mamíferos. Editorial Casa Jacobo Peuser, Ltda. 255 pp.
- Pautasso AA 2008. Mamíferos de la provincia de Santa Fe, Argentina. Comunicaciones del Museo Provincial de Ciencias Naturales "Florentino Ameghino", 13 (2): 1 - 248 págs.
- Paya DGG 2016. Descripción Histológica del Sistema Reproductor de la Hembra de Chucha Común (*Didelphis marsupialis*). Tesis facultad de ciencias agropecuarias y recursos naturales escuela de ciencias animales Universidad de los Llanos, Colombia.

Editor: Diego J. Lizcano
Recibido: 2021-04-14
Revisado: 2021-06-11
Aceptado: 2022-09-13
Publicado: 2022-10-29